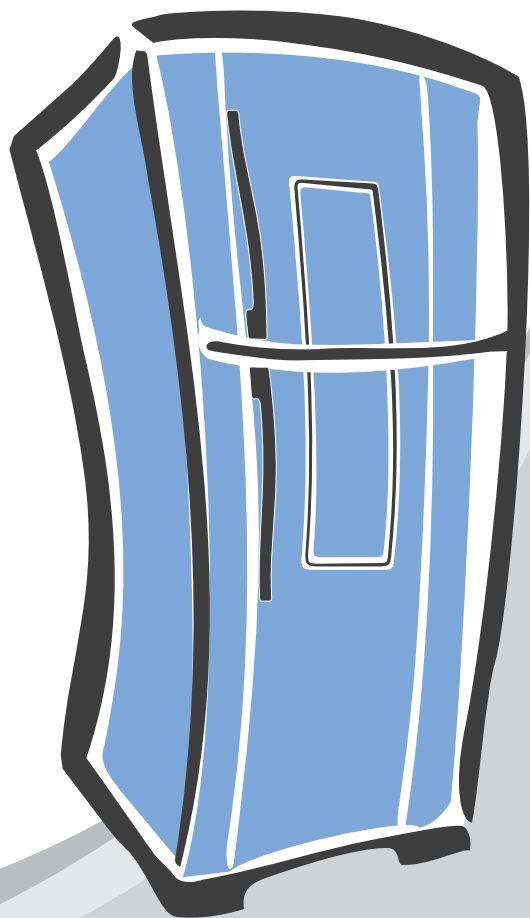


**Refrigerador Frost Free
DFW51 e DW51X**



Pensando em você

 **Electrolux**

Manual de
Instruções

Manual do Usuário

Obrigado por escolher a Electrolux. Neste manual você encontra todas as informações para a sua segurança e o uso adequado de seu Refrigerador. Leia todas as instruções antes de utilizar o aparelho e guardas para futuras referências. Em caso de qualquer dúvida, ligue gratuitamente para o Serviço de Atendimento ao Consumidor (0800 728 8778).

ATENDIMENTO
AO CONSUMIDOR
0800 728 8778



Electrolux

Guarde a nota fiscal de compra. A garantia só é válida mediante sua apresentação no Serviço Autorizado Electrolux.

A etiqueta de identificação onde estão as informações do código, modelo, fabricante e outras, será utilizada pelo Serviço Autorizado Electrolux caso seu Refrigerador necessite reparo. Não retire-a do local onde está adesivada.

Consulte nosso site na Internet www.electrolux.com.br, nele você encontrará informações sobre acessórios originais Electrolux, assim como informações de manuais e catálogos de toda a linha de produtos Electrolux.

Dicas Ambientais

O material da embalagem é reciclável. Procure selecionar plásticos, papel e papelão e enviar às companhias de reciclagem.



Como contribuição para a preservação do Meio Ambiente, o gás refrigerante deste produto é o R134a (Hidrofluorcarbono - HFC) e o agente expansor é o ciclopentano, que não afetam a camada de ozônio e têm pouca ação sobre o efeito estufa.

Este produto não pode ser tratado como lixo doméstico. Em vez disso deve ser entregue ao centro de coleta seletiva para reciclagem de equipamentos eletro-eletrônicos.

Índice

Segurança	02
Instalação	03
Descrição do Refrigerador	04
Como Usar	10
Limpeza e Manutenção	12
Solução de Problemas	16
Dicas e Conselhos.....	18
Especificações Técnicas	20
Certificado de Garantia	22

1. Segurança

Para Crianças

Evite acidentes. Após desembalar o refrigerador, mantenha o material da embalagem fora do alcance de crianças.

Não permita que seu refrigerador seja manuseado por crianças, mesmo estando desligado.

Caso seu refrigerador contenha algum pacote de sílica gel ou argila Desi Pak® em seu interior, jogue-o fora e não permita que crianças brinquem com ele.

Pacote de sílica gel ou argila Desi Pak®



Para o Usuário / Instalador

IMPORTANTE

Desligue o Refrigerador da tomada sempre que fizer limpeza ou manutenção.

Nunca desligue o Refrigerador da tomada puxando pelo cabo elétrico. Use o plugue.

Não prenda, torça ou amarre o cabo elétrico. Não tente consertá-lo, caso ocorram danos chame o Serviço Autorizado Electrolux, a fim de evitar riscos.

Não armazene no Refrigerador medicamentos, produtos tóxicos ou químicos, pois estes podem contaminar os alimentos.

Produtos em aerosol sob alta pressão, identificados pela palavra inflamável ou com o símbolo de uma pequena chama, não podem ser armazenados em nenhum refrigerador ou freezer sob o risco de explosão.

Não se apoie sobre as portas. As dobradiças poderão desregular-se, prejudicando a vedação do Refrigerador e comprometendo seu desempenho.

Transporte seu refrigerador na posição vertical (em pé). Não se recomenda o transporte na posição horizontal.

⚠ ATENÇÃO

Jamais deixe velas ou incensos acesos sobre o Refrigerador, sob risco de provocar incêndios.



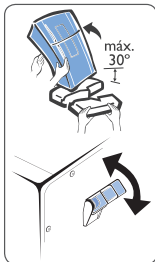
2. Instalação

Desembalar

Remova a embalagem do produto e para retirar a base da embalagem incline cuidadosamente o refrigerador para um dos lados. Com a ajuda de outra pessoa quebre a base com as mãos. Incline o refrigerador para o outro lado e retire o restante da base.

Na parte traseira do refrigerador retire as fitas adesivas e destrave os dois distanciadores traseiros. Deixe-os na posição horizontal.

Antes de ligar o refrigerador, retire o calço das portas, o calço do compressor localizado na parte traseira e retire também a base da embalagem.



Escolher o Local

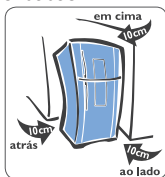
Instale o seu refrigerador em um local arejado que não permita a incidência direta de raios solares, distante de fontes de calor (fogão, fornos, etc.) e produtos inflamáveis.

Não instale seu refrigerador ao ar livre.

Para o posicionamento definitivo do refrigerador, respeite as distâncias mínimas recomendadas:

- Em cima: 10 cm
- Ao lado: 10 cm
- Atrás: 10 cm

Verifique se o espaço deixado na frente do refrigerador e no lado direito (olhando o refrigerador de frente) são suficientes para permitir a abertura completa da porta e das gavetas hortifruti.



Nivelar

Ajuste os pés niveladores de forma a garantir a perfeita estabilidade do refrigerador, evitando movimentos de balanço. Para um melhor fechamento das portas, recomenda-se que o produto seja levemente inclinado para trás. O bom funcionamento do refrigerador depende de seu perfeito nivelamento.



⚠ ATENÇÃO

Seu refrigerador foi desenvolvido para usar os pés niveladores que o acompanham. Portanto, não utilize outros tipos de pés que não sejam os originais. Existem rodízios na parte traseira do seu refrigerador para facilitar a movimentação. Após desembalar e nivelar, aguarde no mínimo duas horas antes de ligar o seu refrigerador para evitar mau funcionamento.

Instalação Elétrica

Antes de ligar seu refrigerador retire os filmes plásticos protetores transparentes que se encontram aplicados em cima do painel de controle na porta do freezer e na porta do refrigerador.

Antes de ligar o seu refrigerador, verifique se a tensão elétrica da tomada onde será ligado é igual à indicada na etiqueta localizada próxima ao plugue (no cabo de alimentação elétrica) ou na etiqueta de identificação do refrigerador.

Tenha cuidado para que o refrigerador não fique apoiado sobre o cabo elétrico.

Ligue seu refrigerador a uma tomada exclusiva. Não utilize extensões ou conectores tipo T (benjamim).

Para sua segurança, solicite a um electricista de sua confiança que verifique a condição da rede elétrica do local de instalação do refrigerador e, para maiores informações, consulte a norma NBR5410 ou entre em contato com o Serviço Autorizado Electrolux.

Os fios da tomada onde será ligado o seu refrigerador devem ser de cobre e ter seção mínima de 2,5 mm², conforme NBR5410.

Verifique se a variação máxima admissível da tensão no local de instalação está conforme tabela abaixo. Caso a tensão no local de instalação esteja fora destes limites, adapte um regulador de tensão (estabilizador) não inferior a 2000 Watts.

Variação Admissível de Tensão*

Tensão (V)	Mínima (V)	Máxima (V)
127	116	133
220	201	231

* Nosso produto está em conformidade com os níveis de tensão estabelecidos na resolução número 505, de 26 de novembro de 2001 da ANEEL (Agência Nacional de Energia Elétrica).

⚠ ATENÇÃO

Se o refrigerador 127V for ligado a uma tomada 220V não ligará nenhum componente, irá soar um alarme sonoro e o painel ficará travado (_). As lâmpadas do refrigerador queimarão caso a porta do refrigerador seja aberta. Já o refrigerador 220V que for ligado a uma tomada 127V não apresentará erro, porém o produto não entrará em funcionamento (não irá gelar).



Informamos que o plugue do cabo de alimentação deste eletrodoméstico respeita o novo padrão estabelecido pela norma NBR 14136, da Associação Brasileira de Normas Técnicas – ABNT, e pela Portaria nº 02/2007, do Conmetro.

Assim, caso a tomada da sua residência ainda se encontre no padrão antigo, recomendamos que providencie a substituição e adequação da mesma ao novo padrão NBR14136, com um electricista de sua confiança.

Os benefícios do novo padrão de tomada são:

- Maior segurança contra risco de choque elétrico no momento da conexão do plugue na tomada;
- Melhoria na conexão entre o plugue e tomada, reduzindo possibilidade de mau contato elétrico;
- Diminuição das perdas de energia.

Lembramos, ainda, que para aproveitar o avanço e a segurança da nova padronização, é necessário o aterramento da tomada, conforme a norma de instalações elétricas NBR5410 da ABNT.

Em caso de dúvidas, consulte um profissional da área.

Fio Terra

Caso seu refrigerador possua um fio terra (verde ou verde/amarelo) próximo ao cabo de alimentação, este fio terra deverá ser conectado a um ponto de aterramento adequado.

Não ligue o fio terra em torneiras, canos de água, tubulações elétricas ou de gás ou ao fio neutro da rede.

Se o seu produto estiver equipado com plugue de 3 pinos, conecte-o a uma tomada adequada com aterramento. O pino de terra do plugue não pode ser cortado.

Para sua segurança solicite a um electricista que instale na sua residência o fio terra de acordo com a norma NBR 5410.

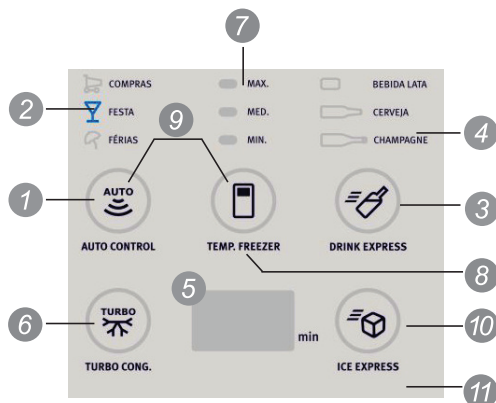
3. Descrição do Refrigerador

Peças

1. “Ice Twister” - formas de gelo
2. Recipiente para armazenar gelo
3. Prateleira da porta do freezer
4. Compartimento turbo congelamento (Fast Freezing)
5. Prateleira retrátil e escamoteável do freezer
6. Prateleira do freezer
7. Lâmpada do compartimento freezer - 1 unidade
8. “Drink Express” - resfriamento rápido de bebidas
9. “Ice Stock” removível - balde de gelo
10. “Frosty Cups” (2 unidades) - Porta taças
11. Desodorizador
12. Compartimento de alimentos frescos (Fresh Food)
13. Lâmpadas do compartimento do refrigerador - 2 unidades
14. Seletor de controle de temperatura do refrigerador
15. Cesta para ovos (acondiciona 18 ovos)
16. Divisória vertical
17. Gaveta multi-uso (2 unidades)
18. Prateleira de vidro dobrável
19. Prateleira de vidro removível (2 unidades)
20. Gaveta extra de frutas/verduras
21. Controle de umidade
22. Gaveta de frutas/verduras
23. Divisor móvel da gaveta de frutas/verduras
24. Pés niveladores/rodízios
25. Reservatório de água
26. Purificador de água (Pure Filter)
27. Prateleira da porta refrigerador
28. Porta latas removível
29. Prateleira multi uso deslizante (2 unidades)
30. Barra alumínio removível (3 unidades)
31. Prateleira porta garrafas
32. Trava da barra alumínio (6 unidades)
33. Trava garrafas
34. Tampa da gaveta de frutas/verduras
35. Multiflow
36. Suporte da prateleira da porta do freezer
37. Suporte da prateleira da porta do refrigerador (2 unidades)
38. Pannel de controle
39. Puxadores
40. Dispenser de água giratório
41. Tecla acionador do dispenser de água
42. Porta do freezer (não reversível)
43. Porta do refrigerador (não reversível)



Painel de Controle



1 Tecla “AUTO CONTROL” (Controle Automático)

Tocando a tecla “AUTO CONTROL” é possível selecionar uma das funções de controle automático: Férias, Festa e Compras.

⚠ ATENÇÃO

Se a função “AUTO CONTROL” for selecionada as funções TURBO CONGELAMENTO, “DRINK EXPRESS”, “ICE EXPRESS” e TEMPERATURA FREEZER não poderão ser selecionadas, até que a função “AUTO CONTROL” seja interrompida.

2 Indicadores “AUTO CONTROL” (Controle Automático)

Mostra a função de controle automático selecionada.

2.1. Férias (1 toque na tecla AUTO CONTROL)

A função Férias, quando selecionada, mantém a temperatura do freezer na regulagem mínima. Esta função é indicada quando o produto permanece fechado por longos períodos de tempo. Durante os primeiros 30 minutos, após selecionada a função, o produto pode ser aberto sem que desative a função. A função Férias pode ser desativada a qualquer momento, basta tocar a tecla “AUTO CONTROL” ou abrir qualquer uma das portas 30 minutos após selecionada a função.

2.2. Festa (2 toques na tecla AUTO CONTROL)

A função festa, quando selecionada, mantém a capacidade de congelamento no máximo por 6 horas, mesmo com várias aberturas das portas. A função Festa pode ser desativada a qualquer momento, basta tocar a tecla “AUTO CONTROL”.

2.3. Compras (3 toques na tecla AUTO CONTROL)

A função compras, quando selecionada, mantém a capacidade de congelamento no máximo, permitindo assim um rápido congelamento dos novos alimentos. A função Compras tem duração de 3 horas, porém pode ser desativada a qualquer momento, basta tocar a tecla “AUTO CONTROL”. Selecionando esta função, o alarme de porta aberta passa para 30 minutos.

3 Tecla “DRINK EXPRESS” (Resfriamento Rápido de Bebidas)

Acionando esta tecla, seleciona-se o tipo de bebida que se deseja resfriar mais rapidamente durante um tempo pré-estabelecido para cada bebida. Caso deseje interromper esta função, basta pressionar novamente a tecla “DRINK EXPRESS” até o indicador mostrar duas barras (- -). As bebidas deverão estar na prateleira Drink Express ou no porta latas removível e no freezer, para o resfriamento adequado.

⚠ ATENÇÃO

A função “Drink Express” (Resfriamento Rápido de Bebidas) pode ter alteração na temperatura final da bebida devido à variação da tensão elétrica, da temperatura ambiente e da temperatura inicial da bebida. Evite abrir a porta do refrigerador e do freezer com frequência quando esta função estiver sendo usada e tenha cuidado com garrafas de vidro colocadas no freezer.

4 Indicador de Bebidas

Mostra qual foi a bebida selecionada para o Resfriamento Rápido: champagne, cerveja ou bebida em lata. A seleção é feita tocando a tecla “DRINK EXPRESS”.

5 Indicador de Tempo do TURBO CONGELAMENTO ou “DRINK EXPRESS”

Caso seja escolhida uma das funções acima, o indicador mostra o tempo que falta para o fim da operação. Por exemplo: 30, 29, 28 minutos e assim sucessivamente até atingir zero (0:00).

6 Tecla TURBO CONGELAMENTO:

Permite o resfriamento ou congelamento mais rápido dos alimentos. O tempo de operação desta função pode ser ajustado de 30 minutos (mínimo) até 2 horas e 30 minutos (máximo).

Outros períodos que poderão ser selecionados: 45 minutos, 1 hora, 1 hora e 30 minutos e 2 horas.

Caso deseje interromper esta função, basta pressionar novamente a tecla TURBO CONGELAMENTO até o indicador mostrar (- -) minutos.

⚠ ATENÇÃO

A função TURBO CONGELAMENTO não funcionará caso a função “DRINK EXPRESS” estiver em operação ou for selecionada antes.

7 Indicadores de Seleção de Temperatura do Compartimento Freezer

Indicam a temperatura selecionada no compartimento freezer.

O ajuste é feito tocando a tecla TEMP. FREEZER.

Quando o refrigerador for ligado pela primeira vez, religado após limpeza ou após queda de energia elétrica, o controle sempre indicará posição médio.

8 Tecla TEMP. FREEZER

Esta tecla permite o ajuste da temperatura no compartimento freezer entre Mínimo, Médio e Máximo.

9 Função TRAVA TECLADO

Permite travar o teclado evitando o acionamento acidental de alguma função. Para ativar esta função toque simultaneamente as teclas "AUTO CONTROL" e "TEMP. FREEZER" por aproximadamente 3 segundos, o Indicador de Funções mostrará a palavra "loc". Para desativar a função toque simultaneamente as teclas "AUTO CONTROL" e "TEMP. FREEZER"

10 Tecla "ICE EXPRESS"

Esta tecla permite que o gelo possa ser formado mais rapidamente no compartimento freezer. Certifique-se que as formas de gelo do "Ice Twister" estão abastecidas com água. Para desativar esta função, basta tocar a tecla "Ice Express" a qualquer momento.

11 O refrigerador possui cinco tipos de alarme:

11.1 Alarme Porta Aberta

Após, aproximadamente 4 minutos (em funcionamento normal) e 30 minutos (em funcionamento do modo compras) com a(s) porta(s) aberta(s), o alarme dispara. Ao fechar a(s) porta(s), o alarme se desligará automaticamente. Obs: Caso permaneça com uma das portas aberta, após transcorrido o tempo de silêncio, o alarme voltará a soar.

11.2 Alarme TURBO CONGELAMENTO LONGO

(Períodos de 1:00h, 1:30h, 2:00h e 2:30h)

Terminado o tempo escolhido para o TURBO CONGELAMENTO, a tecla respectiva e os números do painel ficarão piscando por, aproximadamente, 10 segundos. Para desligar é só abrir e fechar a porta do freezer ou acionar a respectiva tecla.

11.3 Alarme TURBO CONGELAMENTO CURTO

(Períodos de 30 e 45 minutos)

Terminado o tempo escolhido para o TURBO CONGELAMENTO, o alarme disparará por aproximadamente 1 minuto. Neste caso, se a porta não for aberta, um "bip" de alerta soará de minuto em minuto. Após o término da operação, além do sinal sonoro a tecla respectiva ficará piscando no painel de controle. Para desligar o alarme sonoro e o alarme visual é só abrir e fechar a porta do freezer ou acionar a respectiva tecla.

11.4 Alarme Resfriamento Rápido de Bebidas (DRINK EXPRESS)

Terminado o tempo pré-estabelecido para o resfriamento rápido da bebida escolhida, o alarme disparará por um minuto. Retire a bebida e feche a porta. Se esse procedimento não for seguido, após 1 minuto, soará 1 "bip" de alerta a cada minuto. Após o término da operação, além do sinal sonoro a tecla respectiva ficará piscando no painel de controle. Para desligar o alarme sonoro e o alarme visual acione a respectiva tecla ou retire a bebida e feche a porta.

11.5 Alarme ICE EXPRESS

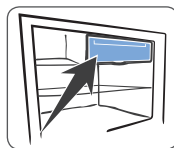
Terminado o tempo escolhido para o ICE EXPRESS, a tecla respectiva e os números do painel ficarão piscando por, aproximadamente, 10 segundos. Para desligar é só abrir e fechar a porta do freezer ou acionar a respectiva tecla.

37 Tecla "Acionador do Dispenser de Água"

Tocando a tecla e mantendo a mesma pressionada, você poderá se servir de água em um copo. Para isso é necessário que: a) a moldura giratória do dispenser de água esteja na posição aberta; b) O reservatório de água esteja abastecido com água potável.

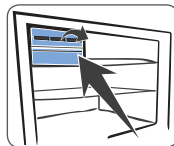
Compartimento Turbo Congelamento

Este compartimento possibilita um resfriamento mais rápido dos alimentos. Este compartimento está localizado na parte superior direita do seu freezer.



"Ice Twister"

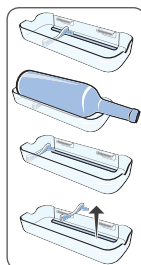
Após retirá-lo do local, encha com água potável o "Ice Twister" tomando cuidado para não transbordar as formas de gelo. Coloque-o sobre o recipiente para gelo. Após algumas horas a água congelará. Gire o manipulador no sentido horário até que os cubos se soltem e caiam no recipiente para gelo.



Drink Express

Coloque garrafa nesta prateleira para resfriar sua bebida mais rapidamente no compartimento freezer e acione a função drink express no painel de controle (consulte na seção "Dicas e Conselhos" a tabela para resfriamento rápido de bebidas).

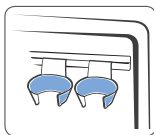
Caso queira, você pode usar esta prateleira para conservar bebidas



no refrigerador, nesta posição, mesmo acionando a função DRINK EXPRESS não ocorrerá o resfriamento rápido de bebidas. A gaveta possui uma trava que permite regular o tamanho da garrafa e que pode ser desmontada, conforme desenho anterior.

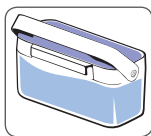
Frosty Cups

Desenvolvido para armazenar copos e taças, para que estejam gelados no momento de sua utilização.



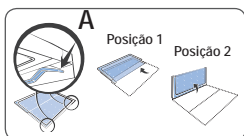
Ice Stock

Neste compartimento é possível armazenar gelo feito no "Ice Twister". O compartimento possui uma alça que facilita a retirada dele do produto. Este compartimento está localizado na parte inferior direita da porta do seu freezer, mas pode ser montado onde haja a barra de alumínio, tanto no freezer quanto no refrigerador.



Prateleira Retrátil e Escamoteável

Esta prateleira pode ser diminuída e dobrada, permitindo o armazenamento de objetos maiores em seu compartimento freezer, como jarras e bolos. Para destravá-la, pressione para baixo as travas (A) na parte de baixo da prateleira e depois empurre-a para trás. Caso prefira, ainda se pode dobrá-la para cima.



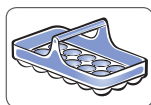
Compartimento de Alimentos Frescos

Este compartimento serve para conservar alguns alimentos que necessitam de menor temperatura de conservação (próxima a 0°C) sem necessidade de congelamento. Exemplo: alimentos para serem consumidos ou cozidos em curto espaço de tempo como carnes, peixes, sobremesas e similares.



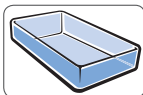
Cesta de Ovos

A cesta de ovos é removível e possui uma alça para melhor movimentação entre o refrigerador, pia e mesa. Sua capacidade máxima é de 18 ovos.



Gavetas Multi-uso

Estas gavetas servem para armazenar diversos tipos de alimentos.



Gavetas de Frutas / Verduras

Mantém a umidade e o frescor dos vegetais e frutas devido à circulação do ar frio que não fica em contato direto com os alimentos. Para melhor conservação, mantenha sempre os vegetais e frutas neste local.

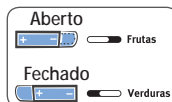
Na gaveta maior você dispõe de um separador de frutas e verduras para facilitar a organização dos seus alimentos.



Controle de Umidade

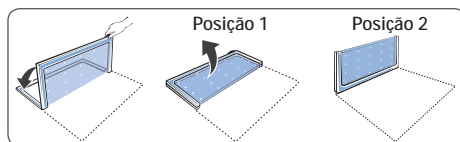
Para melhor conservação dos alimentos, existe um controle de umidade nas gavetas de frutas/verduras que regula a passagem de ar. Quando armazenar verduras recomenda-se a redução da abertura de passagem de ar, evitando a desidratação dos alimentos. Ao armazenar frutas recomenda-se aumentar a passagem de ar.

No armazenamento de frutas e verduras juntas, regule o Controle de Umidade em uma posição intermediária.



Prateleira de Vidro Dobrável

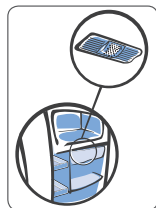
Esta prateleira pode ser dobrada em duas posições permitindo o armazenamento de objetos maiores em seu refrigerador, como jarras e bolos. Para facilitar o manuseio, utilize a pega existente.



Desodorizador

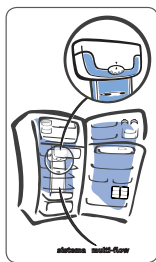
O desodorizador tem a função de eliminar odores desagradáveis de alimentos ou líquidos.

Está instalado na parte superior do compartimento refrigerador. Para esclarecer dúvidas quanto à limpeza do desodorizador consulte a seção "Limpeza e Manutenção".



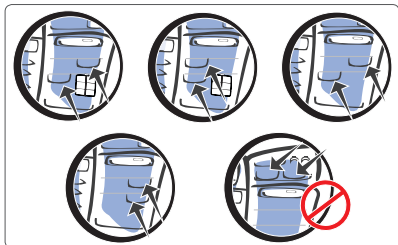
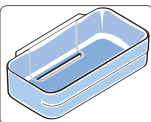
Sistema Multi-Flow

Este sistema tem a função de distribuir o ar frio para o resfriamento dos alimentos no compartimento refrigerador.



Prateleiras Multi-uso Removíveis

Estas 2 prateleiras servem para armazenar diversos tipos de alimentos. Estas prateleiras podem ser montadas em diversas posições no refrigerador, mas **não devem ser usadas na porta do freezer, pois impedem o fechamento desta, conforme indicado nos exemplos abaixo.**



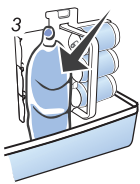
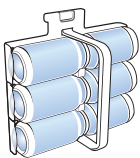
Porta Latas Removível

Esta peça foi desenvolvida especialmente para o armazenamento de latas de 350 ml da sua bebida preferida. As latas devem ser montadas no suporte com a parte superior da lata voltada para o centro, encaixando primeiro (1) e depois na parte central do suporte (2), conforme mostra o desenho ao lado, caso contrário, as latas irão cair.

Você pode retirar o porta latas da porta e levá-lo à mesa para sua maior comodidade.

O porta-latas pode ser utilizado no refrigerador ou no freezer. Nele pode-se resfriar mais rapidamente todas as latas ao mesmo tempo, bastando apenas acionar a função "DRINK EXPRESS" no Painel de Controle.

Quando montado na porta do refrigerador e sem comportar latas, pode-se utilizá-lo como trava garrafas (3).



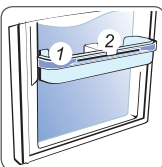
Prateleiras e Trava Garrafas

1. Prateleiras Porta-garrafas:

A prateleira porta garrafas condiciona garrafas de bebidas com até 3,3 litros.

2. Trava garrafas:

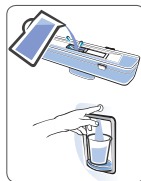
O trava garrafas possui a função de evitar que as garrafas fiquem balançando soltas na prateleira. Para utilizá-lo, basta encaixá-lo na prateleira e deslizá-lo para os lados, conforme indica a figura. Também pode ser utilizado para armazenar pequenos condimentos em seu interior.



Reservatório para Água

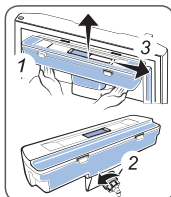
Desenvolvido para proporcionar água pura e saudável, devido ao exclusivo sistema de filtragem **Pure Filter**

Basta abastecer com água (previamente tratada e que atenda a portaria 518/04 do Ministério da Saúde) e aguardar a filtragem.



Como Utilizar o Reservatório para Água

1. Retire o reservatório sem água da porta do refrigerador, levantando-o e puxando-o conforme desenho ao lado (1).
2. Retire a torneira do reservatório, girando-a no sentido anti-horário (2).
3. Empurre a tampa no sentido (3) e abasteça o reservatório com água tratada e aguarde a filtragem. É recomendado que a 1º filtragem seja feita em um local onde a água filtrada possa ser descartada (por exemplo, na pia).



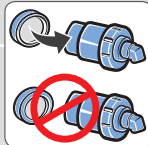
Repita este procedimento por 3 vezes (aproximadamente 9 litros de água).

Este procedimento deverá ser repetido a cada troca do refil (purificador). Recomenda-se a troca do refil a cada 6 meses ou 500 litros.

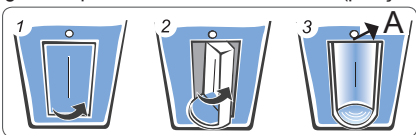
4. Monte a borracha de vedação e a torneira no reservatório.

⚠ ATENÇÃO

Tomar cuidado para não inverter o sentido de montagem da peça de borracha conforme desenho ao lado.



5. Encaixe o reservatório sem água na porta do refrigerador.
6. Empurre a tampa da parte superior do reservatório, abasteça e aguarde o processo de filtragem da água.
7. Após este procedimento, pode-se utilizar normalmente este sistema de filtragem.
8. Para servir, abra o dispenser girando-o, coloque um copo junto a saída de água localizada na externa da porta do refrigerador e acione o botão (A) localizado logo acima.
9. Para se prevenir de acionamentos indesejados, gire o dispenser e mantenha-o fechado (posição 1).

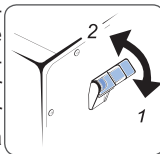


⚠️ ATENÇÃO

- Antes de iniciar a utilização, lave o reservatório com água e sabão neutro a fim de eliminar eventuais resíduos. Consulte o tópico “Limpeza do Reservatório para água”, na página 14.
- Utilize somente água própria para consumo (potável). O uso de qualquer outro tipo de bebida poderá deixar resíduos, gosto ou odor no reservatório.
- O reservatório para água somente deve ser abastecido quando estiver encaixado em sua posição na porta.
- Aguarde a água resfriar por, aproximadamente, 12 horas.
- É possível ouvir alguns ruídos causados pela entrada de ar quando a água sai do reservatório.
- Caso a água não flua bem, aperte mais uma vez o botão de acionamento. Permaneça com o copo abaixo da saída de água por alguns instantes para assegurar que toda a água seja coletada pelo copo.
- Não utilize bebidas gaseificadas, tais como refrigerantes. A bebida pode vazar devido à pressão do gás.

Distanciadores Traseiros

Evita que o refrigerador fique encostado na parede. Deixe sempre os distanciadores traseiros na posição 1 (horizontal). Ao transportar o refrigerador deixe o distanciador na posição 2 (vertical). Isto facilitará a passagem do refrigerador pela porta por exemplo. Use uma fita adesiva para deixá-los na posição 2



Acessórios que podem ser instalados no Refrigerador

O seu refrigerador está preparado para receber vários acessórios que podem ser comprados no Serviço Autorizado Electrolux, permitindo sua personalização.

Consulte o site: www.electrolux.com.br ou o Serviço Autorizado Electrolux sobre a disponibilidade de outros acessórios para o seu modelo de Refrigerador.

A instalação dos acessórios é de responsabilidade do consumidor. Caso queira, poderá solicitar a instalação ao Serviço Autorizado Electrolux (neste caso será cobrada uma taxa).

4. Como Usar

Como Ligar e Desligar seu Refrigerador

Para ligar ou desligar o seu refrigerador, basta conectar ou desconectar o plugue da tomada verificando a tensão correta do produto.

Antes de ligar o refrigerador pela primeira vez, leia atentamente o folheto de instruções colocado na porta e todo este manual.

IMPORTANTE

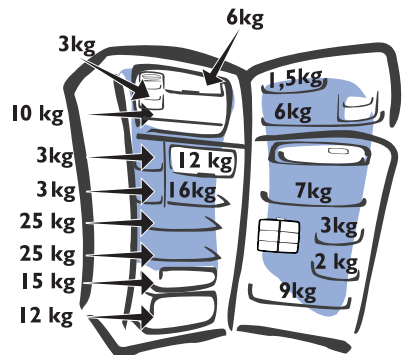
Sempre que desligar o Refrigerador, aguarde 10 minutos antes de religá-lo.

Carregar / Abastecer

No primeiro abastecimento ou após a limpeza.

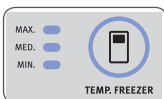
1. Para melhor acondicionamento dos recipientes nos compartimentos freezer e refrigerador, todas as prateleiras podem ser removidas ou reposicionadas e as tampas dos compartimentos do freezer e de alimentos frescos podem ser retiradas.
2. Conecte o plugue de seu refrigerador na tomada.
3. **Deixe-o funcionando no mínimo por duas horas antes de armazenar qualquer alimento em seu interior.**
4. Inicie o abastecimento dos alimentos pelas prateleiras do refrigerador, deixando as prateleiras da porta por último. É importante respeitar os limites máximos de carga indicados na figura abaixo.
5. Após o abastecimento, ajuste os controles de temperatura para a posição mais adequada, seguindo as informações dos itens “Controle Eletrônico de Temperatura no Freezer” e “Controle de Temperatura no Refrigerador”.
6. Não coloque alimentos encostados nas saídas de ar para não comprometer o desempenho do refrigerador.

Limites Máximos de Carga



Controle Eletrônico de Temperatura no Freezer

Tocando a tecla sucessivamente, pode-se selecionar a temperatura no freezer.



Controle Eletrônico de Temperatura do Freezer

(Temperaturas pré-estabelecidas de fábrica)

Ajuste	Temperatura no Freezer
Máximo	-20,5°C (frio máximo)
Médio	-18°C (frio médio)
Mínimo	-15,5°C (frio mínimo)

As temperaturas internas podem variar dependendo da temperatura ambiente, carregamento, número de abertura de portas e ventilação do local de instalação do produto.

As posições de ajuste da temperatura do freezer são pré-estabelecidas de fábrica. Porém, esta temperatura depende das condições de acondicionamento dos alimentos e da frequência de abertura de porta. Portanto, cuidado para não posicionar os alimentos de modo que obstruam as saídas de ar e evite abrir a porta desnecessariamente.

O compartimento refrigerador possui controle de temperatura independente localizado em seu interior próximo às lâmpadas. Para regulagem consulte a seção “Controle de Temperatura no Refrigerador”, na pág. 12.

Ajuste Fino de Temperatura no Freezer

Seu refrigerador foi produzido dentro de padrões internacionais e possui três níveis de temperatura com valores pré-estabelecidos de fábrica, podendo ser ajustados (diminuir ou aumentar) de acordo com sua necessidade.

Caso deseje alterá-los, existe a possibilidade de Ajuste Fino de Temperatura dos três níveis, conforme explicado em seguida.

Para programar esta função:

1. Toque a tecla “**AUTO CONTROL**” e selecione a função FÉRIAS e em seguida toque 5 vezes a tecla **TEMP. FREEZER**. O indicador de funções é aceso indicando o último ajuste. O ajuste fino de temperatura programado é válido para os 3 níveis de temperatura do compartimento freezer.

2. Opções de Ajuste:

Para aumentar 0,5 °C na temperatura pré estabelecida toque a tecla **TEMP. FREEZER** até aparecer 05 no indicador de Funções.



Temperatura Ajustada		
MÍN.	MÉD.	MÁX.
-15	-17,5	-20

Para aumentar 1 °C na temperatura pré estabelecida toque a tecla **TEMP. FREEZER** até aparecer 10 no indicador de Funções.



Temperatura Ajustada		
MÍN.	MÉD.	MÁX.
-14,5	-17	-19,5

Para diminuir 0,5 °C na temperatura pré estabelecida toque a tecla **TEMP. FREEZER** até aparecer 05 com um traço no lado esquerdo no indicador de Funções.



Temperatura Ajustada		
MÍN.	MÉD.	MÁX.
-16	-18,5	-21

Para diminuir 1 °C na temperatura pré estabelecida toque a tecla **TEMP. FREEZER** até aparecer 10 com um traço no lado esquerdo no indicador de Funções.



Temperatura Ajustada		
MÍN.	MÉD.	MÁX.
-16,5	-19	-21,5

Para diminuir 2,0 °C na temperatura pré estabelecida toque a tecla **TEMP. FREEZER** até aparecer 20 com um traço no lado esquerdo no indicador de Funções.



Temperatura Ajustada		
MÍN.	MÉD.	MÁX.
-17,5	-20	-22,5

Após três segundos sem que seja tocada alguma tecla, o ajuste fino é finalizado.

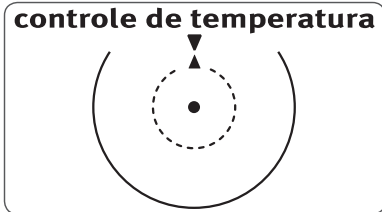
Para verificar qual o último ajuste efetuado:

Toque a tecla “**AUTO CONTROL**” e selecione a função FÉRIAS e em seguida toque 5 vezes a tecla **TEMP. FREEZER**. O indicador de funções acenderá indicando o último ajuste.

Controle de Temperatura no Refrigerador

Para proceder a correta regulagem da temperatura de seu refrigerador, considere os seguintes fatores:

1. A quantidade de alimentos a ser armazenada.
2. A temperatura do ambiente onde o refrigerador está instalado.
3. Não ultrapassar os limites de ajustes do botão de regulagem da temperatura do refrigerador (Frio Máximo e Frio Mínimo), observando o alinhamento das marcas conforme exemplo abaixo.



4. Ao realizar o ajuste de temperatura do refrigerador, não deixe aparecer a faixa azul no botão de regulagem, pois poderá comprometer o desempenho do seu refrigerador.

⚠ ATENÇÃO

Caso não queira usar as funções específicas de seu refrigerador no dia a dia, como por exemplo: Festa, Compras, Férias, Auto Control, etc; Você poderá regular seu refrigerador conforme a tabela abaixo.

Controle da Temperatura		
Quantidade Alimentos	Temperatura Ambiente	Ajuste do Controle
Muita	Acima de 23°C	Frio Máximo
Média	Abaixo de 23°C	Frio Médio
Pouca	Acima de 23°C	Frio Mínimo
	Abaixo de 23°C	Frio Mínimo

5. Limpeza e Manutenção

Antes de efetuar qualquer operação de manutenção, incluindo as descritas neste manual, desligue o refrigerador da energia elétrica retirando o plugue da tomada.



Jamais limpe o seu refrigerador com fluidos inflamáveis como álcool, querosene, gasolina, tinner, varsol, solventes ou outros produtos químicos abrasivos como cloro, detergentes, ácidos ou vinagres para não danificar a superfície.

Após a limpeza, recoloque os acessórios fornecidos com o refrigerador (gavetas, prateleiras, etc.) nos seus devidos lugares, no interior do refrigerador.

Caso algum alimento seja derramado no interior do refrigerador, limpe imediatamente. Muitos desses alimentos podem danificar, manchar ou deixar com cheiro desagradável as superfícies internas do refrigerador, caso permaneçam por muito tempo em contato.

Nunca use espátulas metálicas, escovas, produtos abrasivos ou alcalinos para limpeza das superfícies plásticas no interior do seu refrigerador.

Antes de começar a limpar o refrigerador, lembre-se de que objetos úmidos podem aderir facilmente a superfícies extremamente frias. Dessa forma, não toque as superfícies frias com panos, esponjas ou até mesmo com as mãos úmidas.

Parte Interna

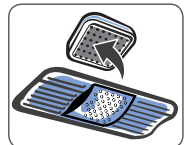
Limpe o interior do refrigerador e os acessórios com uma solução de água morna e bicarbonato de sódio (uma colher de sopa de bicarbonato para cada 1 litro de água). Seque-o cuidadosamente.

⚠ ATENÇÃO

As peças plásticas não podem ser lavadas com água quente.

Limpeza do Desodorizador

Em caso de mau cheiro no compartimento freezer e/ou compartimento refrigerador, proceda da seguinte forma:

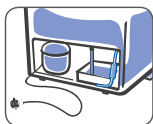


1. Ajuste o controle de temperatura do compartimento refrigerador na posição MAX durante aproximadamente uma hora e retorne ao ajuste anterior.
2. Em seguida, retire a tampa do desodorizador localizado na parte superior do compartimento refrigerador e desencaixe cuidadosamente o desodorizador do interior da tampa.

3. Mergulhe-o numa vasilha de água limpa durante três horas.
4. Retire e deixe o desodorizador em repouso para secar por aproximadamente 3 horas e monte-o novamente.
5. É recomendável a troca do desodorizador após a sua terceira limpeza. A compra pode ser feita na Rede Nacional de Serviço Autorizado.
6. É recomendado o uso de uma chave de fenda pequena para retirar a peça que sustenta o desodorizador

Limpeza do Coletor de Água

Seu refrigerador possui um coletor de água localizado na parte traseira próximo ao compressor (motor). A função do coletor é armazenar a água do degelo automático que evapora através do calor gerado naquela região.



A limpeza do coletor não é necessária para o funcionamento do refrigerador. Caso queira efetuar a limpeza, desligue o refrigerador da energia elétrica retirando o plugue da tomada e utilize um pano úmido.

⚠️ ATENÇÃO

Não remova o coletor para limpeza e não afaste os tubos localizados dentro deste coletor.

Não jogue água diretamente dentro ou fora do refrigerador.

Parte Externa

Para limpar facilmente a parte externa do seu refrigerador, utilize um pano umedecido em solução de água morna com sabão neutro e depois seque-o cuidadosamente.



(Somente para o modelo DW51X)

As portas possuem um verniz especial protetor que evita marcas de dedos e manchas.

Utilize flanela seca ou umedecida em água morna com sabão neutro e depois seque cuidadosamente.

⚠️ ATENÇÃO

Em razão do emprego de verniz especial aplicado em seu produto para facilitar a limpeza, não use esponjas abrasivas, escovas de aço, nem mesmo produtos especiais para limpeza de aço inoxidável, pastas, sapólios e produtos com fluidos inflamáveis como álcool, querosene, gasolina, varsol, solventes, ceras automotivas, polidores ou outros produtos químicos abrasivos como cloro, detergentes, ácidos ou vinagres. O uso destes produtos pode danificar a proteção de verniz e, por consequência, acarretar riscos e/ou manchas irreversíveis nas superfícies do seu refrigerador.

É recomendado ativar a função PAINEL ELETRÔNICO TRAVADO ao executar a limpeza do Painel de Controle para evitar o acionamento acidental de alguma função.

Borracha de Vedação da Porta

As borrachas de vedação das portas devem ser limpas cuidadosamente com um pano úmido tomando cuidado para não danificá-las.

⚠️ ATENÇÃO

As borrachas das portas são encaixadas e removíveis. No caso de dano não tente consertá-las e procure um Serviço Autorizado Electrolux.

Substituição da Lâmpada

Para substituir a lâmpada do seu Refrigerador, proceda da seguinte maneira:

Compartmento Refrigerador:

1. Desligue o refrigerador da energia elétrica.
2. Pressione a parte inferior da tampa para cima, desloque-a para frente e remova-a.
3. Troque a lâmpada queimada por outra com as mesmas dimensões, tensão e potência máxima de 15 W.



Compartmento Freezer:

1. Desligue o refrigerador da energia elétrica.
2. Retire a prateleira superior do freezer.
3. Abra a tampa da lâmpada pressionando a trava com uma chave de fenda.
4. Troque a lâmpada queimada por outra com as mesmas dimensões, tensão e potência máxima de 15 W.



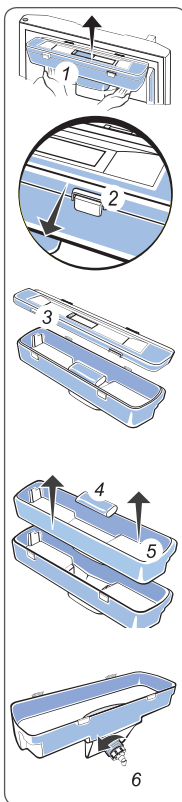
Limpeza do Reservatório para Água

⚠️ ATENÇÃO

Antes de retirar o reservatório da porta, esvazie-o completamente.

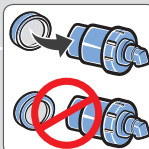
1. Retire o reservatório da porta do refrigerador, levantando-o e puxando conforme desenho (1).
2. Solte as 6 travas com cuidado (2).
3. Retire a tampa do reservatório principal (3).
4. Retire cuidadosamente o refil - purificador (4) e retire o reservatório interno (5).
5. Retire a torneira do reservatório girando-a no sentido anti-horário (6).
6. Use um objeto sem pontas para tirar as borrachas de vedação da tampa do reservatório principal (3) e do reservatório interno (5).
7. Remova a borracha de vedação da torneira e limpe todas as peças (exceto o refil) com água morna e sabão neutro. Após ter limpo todas as peças, enxugue-as em água corrente.
8. Coloque a torneira no reservatório, observando o lado correto de montagem da peça de borracha, conforme desenho ao lado.
9. Coloque as borrachas de vedação da tampa do reservatório principal e do reservatório interno.
10. Monte o reservatório interno no reservatório principal.
11. Instale o refil (purificador) no reservatório interno, certificando-se de que esteja bem encaixado de modo a manter a vedação entre as peças.
12. Encaixe a tampa no reservatório principal utilizando as 6 travas.
13. Para evitar vazamento, aperte firmemente a torneira no sentido horário e encaixe o reservatório firmemente até que não existam mais folgas.

Não lavar o refil, sob o risco de contaminação do mesmo.



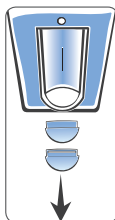
⚠️ ATENÇÃO

Tomar cuidado para não inverter o sentido de montagem da peça de borracha conforme desenho ao lado.



Limpeza do Coletor de Pingos de Água

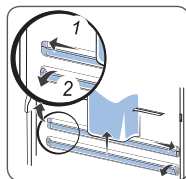
1. Retire a tampa do coletor de pingos da porta do refrigerador.
2. Enxugue a água coletada sempre que necessário.
3. Limpe a pingadeira e a tampa da pingadeira com água morna e sabão neutro.
4. Encaixe a tampa da pingadeira na porta do refrigerador.



Limpeza da região da Barra de Alumínio

Caso haja realmente a necessidade de remover a Barra de Alumínio para uma limpeza na região da porta onde a Barra é montada, proceder da seguinte maneira: Pressionar os botões das Travas da Barra de Alumínio

(1) e girar no sentido contrário a direção da porta (2), os botões podem ser pressionados um de cada vez. Após isso, empurre a Barra de Alumínio no sentido conforme mostra o desenho.



Como Remover os Acessórios

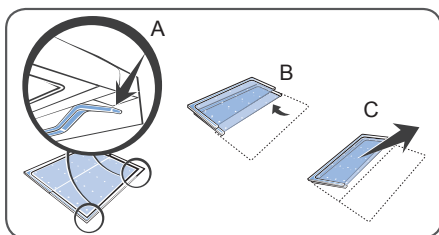
As prateleiras do Freezer são removíveis, podendo ser utilizadas de acordo com a sua necessidade.

Prateleira do Freezer:

Para retirá-la, puxe a prateleira até destravar e levante-a.

Prateleira Retrátil e Escamoteável do freezer:

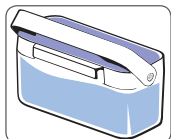
A prateleira superior do freezer é removível, podendo ser utilizada de acordo com a sua necessidade. Para retirá-la, pressione as travas de segurança para baixo (A), deixe as mesmas retraídas (B), levante conjuntamente as prateleiras um pouco e puxe o conjunto para frente (C).



Ice Stock

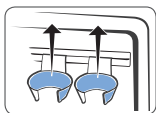
Segure pela alça e puxe para cima para retirá-lo.

O Ice Stock pode ser posicionado tanto dentro da prateleira da porta do freezer, quanto encaixada na barra de alumínio (freezer e refrigerador).



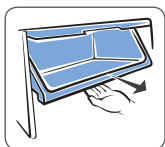
Frosty Cups

Puxe para cima para retirá-lo.



Prateleira do compartimento de Alimentos frescos:

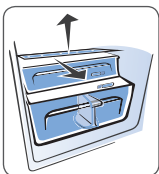
Retire puxando a prateleira até travar e levante-a.



Prateleira de Vidro Removível:

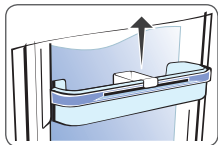
Retire puxando a prateleira até travar e levante-a.

Quando recolocar no refrigerador evite trocá-las de posição. A prateleira que está logo acima da gaveta de frutas possui dois pinos que só podem ser encaixadas nesta posição. As demais prateleiras de vidro podem ser colocadas em qualquer posição no refrigerador.



Trava Garrafas

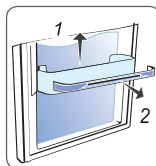
Levante um pouco para retirá-la.



Prateleiras da Porta Freezer e Refrigerador

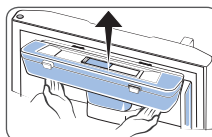
Levante a Prateleira (1) e depois puxe o Suporte da Prateleira (2).

Para a montagem da prateleira, montar primeiro somente o suporte e depois encaixar a prateleira.



Reservatório para Água

Esvazie completamente o reservatório, levante um pouco e puxe o reservatório para retirá-lo, conforme desenho ao lado.



6. Solução de Problemas

Assistência ao Consumidor

Caso o seu Refrigerador apresente algum problema de funcionamento, verifique as prováveis causas e correções.

Caso as correções sugeridas não sejam suficientes, chame o Serviço Autorizado Electrolux, que está à sua disposição.

Prováveis Causas/Correções

Se o Refrigerador não Funciona (não Liga)	<ul style="list-style-type: none">• Plugue desligado da tomada.• Tomada com mau contato.• Falta de energia elétrica, disjuntor desligado ou fusível queimado.• Produto ligado em tomada com tensão diferente do produto.	<ul style="list-style-type: none">• Ligue o plugue na tomada.• Corrija o defeito na tomada elétrica.• Aguarde retorno da energia, trocar fusível ou ligar o disjuntor da resistência.• Ligar o produto na tensão correta.
Se o Refrigerador não Gela (Refrigeração insatisfatória)	<ul style="list-style-type: none">• Ajuste inadequado do controle de temperatura do compartimento refrigerador.• Incidência de luz solar direta ou outras fontes de calor próximo ao refrigerador.• Circulação do ar prejudicada.• Tensão da rede elétrica diferente da indicada no produto.• Tempo excessivo de porta aberta.	<ul style="list-style-type: none">• Ajuste corretamente a regulagem de temperatura.• Ver "Instalação - Escolher o Local".• Desobstrua as saídas de ar do Multi-Flow.• Veja Instalação Elétrica (pág.3)• Abra-a apenas o tempo necessário.
Umidade excessiva na gaveta de frutas e legumes	<ul style="list-style-type: none">• Controle de umidade fechada.• Alimentos armazenados desembalados.	<ul style="list-style-type: none">• Ajuste adequadamente o controle de umidade.• Embale-os adequadamente.
Alimentos congelando no compartimento refrigerador	<ul style="list-style-type: none">• Ajuste inadequado do controle de temperatura do compartimento refrigerador.• Alimentos posicionados próximo às saídas de ar.	<ul style="list-style-type: none">• Posicione corretamente o controle de temperatura.• Reposicione os alimentos.
Alarme soando	<ul style="list-style-type: none">• Porta aberta.• Tensão da rede elétrica diferente da indicada no produto.• Turbo Congelamento / Drink Express / Ice Express acionado.	<ul style="list-style-type: none">• Feche ambas as portas, Caso deseje um tempo maior de porta(s) aberta(s) selecione a função COMPRAS.• Veja Instalação Elétrica (pág.3)• Fim do tempo da função programada. Abra as portas ou toque na tecla que estiver piscando para desativá-la.
Vazamento no reservatório para água	<ul style="list-style-type: none">• Vazando água do reservatório para água.	<ul style="list-style-type: none">• Verifique as vedações da válvula e observe se a mesma não foi montada incorretamente após a limpeza.
Mensagens no indicador de funções	<ul style="list-style-type: none">• Falha de alguma das funções do seu refrigerador.	<ul style="list-style-type: none">• Chame o Serviço Autorizado Electrolux.
Painel/Teclado não aceita comando	<ul style="list-style-type: none">• Painel travado.	<ul style="list-style-type: none">• Destrave o painel acionando simultaneamente as teclas TEMP. DO FREEZER e AUTO CONTROL.
Alarme de porta aberta não funciona.	<ul style="list-style-type: none">• Função COMPRAS ativada.	<ul style="list-style-type: none">• Desativar a função COMPRAS através da tecla AUTO CONTROL.

Prováveis Causas/Correções

Tocada a tecla Turbo Congelamento ou "Drink Express", o compressor (motor) não liga imediatamente	<ul style="list-style-type: none">• Refrigerador está em processo de degelo automático do freezer.• Compressor (motor) recém-desligado.• Seleção de tempo do Turbo Congelamento ou de bebida do "Drink Express".	<ul style="list-style-type: none">• Aguarde o término do degelo (aproximadamente 30 minutos) e a função selecionada será executada conforme solicitado.• O compressor (motor), após desligado, sempre aguardará alguns minutos antes de retornar a ligar para que as pressões internas do sistema de refrigeração se estabilizem. Isto evita sobrecarga e desgaste prematuro do compressor, o que é normal.• Após tocada uma tecla de seleção de funções, existe um tempo de alguns segundos (intencional) para que a função seja acionada. Isto é para que você possa confirmar visualmente sua escolha antes da efetivação da função.
Tocando nas teclas o sinal sonoro não é emitido. O alarme TURBO CONGE LAMENTO / "DRINK EXPRESS" não toca	<ul style="list-style-type: none">• Não há comunicação entre o painel de controle e unidade de controle	<ul style="list-style-type: none">• Tire o plugue da tomada. Aguarde alguns segundos e ligue o plugue novamente.
Painel e lâmpadas estão funcionando mas o refrigerador não gela	<ul style="list-style-type: none">• Refrigerador está operando no modo "Show Room". ou seja, modo demonstração em loja.	<ul style="list-style-type: none">• Retire o plugue da tomada, espere 10 segundos e recolque o plugue na tomada novamente.

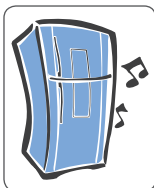
Suor na Superfície Externa

Os refrigeradores, freezers e combinados de uso doméstico quando instalados em locais com umidade relativa do ar acima de 75% e com temperaturas superiores a 32°C podem apresentar condensação externa (suor).



Ruídos Normais de Operação

Seu refrigerador em funcionamento pode apresentar um chiado, principalmente quando estiver com a porta aberta. Este ruído deve-se à expansão do fluido refrigerante dentro do evaporador, o que não representa defeito.

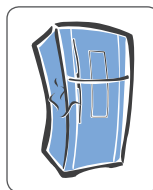


O compressor (motor) pode gerar um ruído. Isto é uma característica dos compressores modernos que funcionam em velocidades maiores que os modelos antigos, apresentando melhor desempenho e menor consumo de energia.

A contração e dilatação dos componentes internos, devido à variação de temperatura, pode gerar pequenos estalos em seu refrigerador, o que não representa qualquer tipo de defeito.

Aquecimento nas Laterais

Este refrigerador possui um sistema de aquecimento nas paredes laterais para evitar a formação de gotículas de água, garantindo um melhor desempenho. Entretanto, em dias muito úmidos, pode ocorrer formação de gotículas de água. Isso não significa que o produto esteja com problemas de funcionamento. Neste caso, seque com um pano macio e seco.



Vedação da Porta

Ao fechar a(s) porta(s) do refrigerador, haverá formação de vácuo interno, dificultando a abertura, o que é normal devido à perfeita vedação. Portanto, não force a abertura. Aguarde alguns instantes antes de abrir novamente.

7. Dicas e Conselhos

Evite o contato de qualquer tipo de óleo ou gordura com as partes plásticas do refrigerador, pois podem causar danos.

Não lubrifique a dobradiça da porta em hipótese alguma, pois pode causar danos as partes plásticas.

Atenção: Evite utilizar ímãs nas portas, pois isto pode danificar sua superfície.

TABELA PARA RESFRIAMENTO/CONGELAMENTO NO FREEZER *

ALIMENTO	QUANTIDADE APROXIMADA	COMPARTIMENTO TURBO CONGELAMENTO (TEMPO EM MINUTOS)	
		RESFRIAMENTO	CONGELAMENTO
Barra de chocolate	200 g	30	não recomendável
Bolinho de bacalhau/aipim	300 g	-	90
Brigadeirão	550 g	45	não recomendável
Caixa de bombom	400 g	30	não recomendável
Carne de gado	1200 g	-	150
Coxinha de frango	300 g	-	90
Creminuto (Pudim)	650 g	60	não recomendável
Flan	840 g	60	não recomendável
Frango	1200 g	-	150
Gelatina	500 ml	30	não recomendável
Lingüiça fina	300 g	-	150
Maionese	1200 g	30	não recomendável
Manjar de coco	820 g	45	não recomendável
Mousse	320 g	30	não recomendável
Pão de queijo	500 g	60	não recomendável
Pavê	980 g	60	não recomendável
Peixe	1500 g	-	150
Picolé	65 g	-	60
Pizza	360 g	-	30
Polpa de fruta	100 g	-	150
Pudim de leite	1200 g	45	não recomendável
Quindão	400 g	45	não recomendável
Quindim	(14 doces)	45	não recomendável
Sorvete (2 litros)	2 litros	120	150
Torta de bolacha	600 g	45	não recomendável
Torta de sorvete	1930 g	150	150
Água (gelo)	250 ml	-	60

* Em temperaturas ambientes diferentes de 23°C e compartimento Freezer abastecido acima de 50% de sua capacidade, os valores de referência da tabela acima sofrerão variações.

TABELA PARA RESFRIAMENTO RÁPIDO DE BEBIDAS*

BEBIDA	Tempo (minutos)
Champagne (garrafa de 750ml)	30
Refrigerante (lata de 350 ml)	35
Cerveja (garrafa de 600 ml)	40

* Estes são os tempos programados considerando temperatura ambiente de 25°C. Os tempos de resfriamento sofrerão variações de acordo com a temperatura ambiente e tamanho, quantidades e tipo de recipientes (latas, garrafas plásticas, etc.).

Se não ficar satisfeito com a temperatura de sua bebida, repita o processo de resfriamento rápido.

* Para evitar vazamento de líquidos e rompimento de garrafas (plásticas/vidro) e latas, não deixe bebidas no interior do freezer nas seguintes condições:

- Por tempo prolongado;
- Função "Drink Express" (resfriamento rápido de bebidas) desativada;
- Função Turbo Congelamento ativada.

Como Economizar Energia

Mantenha a porta de seu refrigerador aberta apenas o tempo necessário.

Se a porta não estiver devidamente fechada, aumentará o consumo de energia e poderá ocorrer formação irregular de gelo.

Procure regular a temperatura conforme informações contidas neste manual.

É importante não obstruir a circulação do ar com a colocação de toalhas, plásticos ou com a má distribuição dos alimentos nas prateleiras, com o objetivo de manter a temperatura homogênea.

Nunca coloque alimentos quentes no refrigerador.

Em caso de curta ausência (ex.: feriados), seu refrigerador poderá ficar ligado (utilize a função Férias). Entretanto, lembre-se de que poderá haver queda de energia prolongada durante a sua ausência.

Em caso de ausência prolongada (ex.: viagens longas), pretendendo desligar o refrigerador, remova todos os alimentos e limpe-os deixando as portas entreabertas para evitar mofo e odores desagradáveis. O fato do refrigerador permanecer desligado não comprometerá seu funcionamento ao ser religado.

Caso falte energia elétrica por um período prolongado, evite abrir as portas enquanto a energia elétrica não for restabelecida para não comprometer a conservação dos alimentos.

Congelamento de Alimentos

Os produtos a serem congelados devem ser frescos e limpos.

Embale os alimentos em porções adequadas ao tamanho de sua família e que possam ser consumidos de uma só vez. Alimentos descongelados não devem ser congelados novamente.

Pacotes pequenos permitem um congelamento

rápido e uniforme.

Alimentos gordurosos têm um menor prazo de congelamento. O sal também reduz o tempo de armazenamento dos alimentos.

Embale bem os alimentos assegurando-se de que estão bem fechados.

Nunca coloque alimento a ser congelado em contato com o alimento já congelado, pois a temperatura do alimento congelado tende a aumentar.

Descongelamento de Alimentos

Para descongelar carnes, peixes e frutas mantenha-os no compartimento refrigerador.

Pedaços pequenos de carne podem ser cozidos ainda congelados.

Vegetais podem ser descongelados em água fervente.

Pratos pré-cozidos podem ser aquecidos diretamente no forno desde que sua embalagem seja adequada.

Fornos de microondas são adequados para descongelar todos os tipos de alimentos, dependendo do tipo de embalagem. Siga as instruções do fabricante de seu forno.

Armazenamento de Alimentos

Para preservar as características dos alimentos ou líquidos mantenha-os em recipientes fechados.

Para verduras, legumes e frutas coloque-os em sacos plásticos e armazene-os nas gavetas de frutas/verduras.

Seque os recipientes antes de colocá-los no refrigerador.

Caso você venha a armazenar produtos alimentícios ou líquidos que absorvam ou transmitam odores muito fortes com facilidade, guarde-os em recipientes com tampa ou embalados cuidadosamente.

8. Especificações Técnicas

Modelo	DFW51 e DW51X
Capacidades (litros) (norma ISO8561)	
Armazenamento Refrigerador	328
Armazenamento Freezer	113
Armazenamento Total	441
Bruto Refrigerador	330
Bruto Freezer	113
Bruto Total	443
Tempo máximo de conservação sem energia (horas)	9
Capacidade de congelamento a cada 24 horas (kg) (ISO8561)	7,0
Altura (mm)	1915
Largura do gabinete (mm)	693
Largura das portas (mm)	702
Profundidade com porta fechada (mm)	720
Profundidade com porta aberta 90° (mm)	1290
Peso líquido (kg)	91,5
Frequência (Hz)	60
Tensão (V)	127/220
Corrente (A)	2,2 / 1,0
Potência das lâmpadas (W)	15
Fluido refrigerante	R134a
Consumo de energia (kWh/mês) (norma ISO8561)	59

Caso seja necessário utilize um transformador com potência de 2000W. Esta informação é válida para 127V e 220V.

IMPORTANTE

Este Refrigerador deve ser utilizado somente para uso doméstico.

Sistema de Filtragem

Classificação (quanto ao desempenho / eficiência)		
Eficiência	Classe	Desempenho
Retenção de Partículas	(P): IV	Tamanho de Partículas ≥ 15 µm a < 30 µm
Redução de cloro livre	(C): I	Redução: a ≥ 75%
Vida útil nominal quanto à redução de cloro: 500 litros ou 06 meses		

- Temperatura de Utilização: mínimo 5°C / máximo 50°C
- Volume interno do filtro: 0,15l
- Volume interno do reservatório: 5l total

3,0l antes da filtragem
2l após filtragem

 **Electrolux** | Acessórios

À venda nos
Serviços Autorizados Electrolux,
consulte o endereço mais próximo
da sua casa no site
www.electrolux.com.br
e conheça a linha completa de
Acessórios Electrolux.



Linha **Colors**

Sua casa com estilo

Produtos especialmente
desenvolvidos para tornar
seu dia a dia mais fácil e prático.



Certificado de Garantia

A fabricante Electrolux do Brasil S.A. concede garantia contra qualquer vício de fabricação aplicável nas seguintes condições:

1. O início da vigência da garantia ocorre na data de emissão da competente nota fiscal de venda ao consumidor correspondente ao produto a ser garantido com identificação, obrigatoriamente, de modelo e características de produto;

2. O prazo de vigência da garantia é de 12 (doze) meses contados a partir da data da emissão da nota fiscal preenchida conforme disposição do item “1” deste certificado e divididos da seguinte maneira:

- a) 3 (três) meses de garantia legal; e,
- b) 9 (nove) meses de garantia contratual.

3. A fabricante não concede qualquer forma e/ou tipo de garantia para produtos desacompanhados de nota fiscal de venda ao consumidor, ou produtos cuja nota fiscal esteja preenchida incorretamente (observar orientação do item “1” deste certificado);

4. Para o produto modelo DFW51, subsequentemente a garantia de 12 (doze) meses mencionada no item “2”, a fabricante concede garantia suplementar 24 (vinte e quatro) meses aplicável exclusivamente aos vícios provenientes de oxidação e/ou corrosão natural, eventualmente identificados em porta(s) e itens metálicos intrínsecos de porta(s) de tais produtos acima identificados;

5. Para o produto modelo DW51X, subsequentemente a garantia de 12 (doze) meses mencionada no item “2”, a fabricante concede garantia suplementar 24 (vinte e quatro) meses aplicável exclusivamente aos vícios provenientes de oxidação e/ou corrosão natural, eventualmente identificados em porta(s) e/ou gabinete(s) e itens metálicos intrínsecos de porta(s) e/ou gabinete(s) de tal produto acima identificado;

6. Exclui-se da garantia suplementar mencionada no item “4” e “5”, casos de corrosão provocada por riscos, deformações ou similares decorrentes da utilização do produto, bem como eventos conseqüentes da aplicação de produtos químicos, abrasivos ou similares que danifiquem a qualidade do material componente;

Condições desta Garantia:

7. Qualquer defeito que for constatado neste produto deve ser imediatamente comunicado ao Serviço Autorizado Electrolux mais próximo de sua residência, cujo contato e endereço pode ser encontrado na relação que acompanha o produto, no site da fabricante (www.electrolux.com.br), ou, informado pelo Serviço de Atendimento ao Consumidor Electrolux.

8. Esta garantia abrange a substituição de peças que apresentem vícios constatados como de fabricação, além da mão de obra utilizada no respectivo reparo.

9. Vidros, peças plásticas (botões, gavetas, capa dos puxadores, tampas, prateleiras, porta laticínios, frisos, acabamentos, emblemas, filtro de água, etc.) e lâmpadas são garantidos contra vícios de fabricação apenas pelo prazo legal de 90 (noventa) dias, contados a partir da emissão da nota fiscal de compra do produto.

A Garantia perderá a Validade quando:

10. Houver remoção e/ou alteração do número de série ou da etiqueta de

identificação do produto.

11. O produto for instalado ou utilizado em desacordo com o Manual de Instruções e utilizado para fins diferentes do uso doméstico (uso comercial, laboratorial, industrial, etc.). Também não terão nenhum tipo de cobertura pelas garantias (legal e contratual), indenização e/ou ressarcimento, materiais ou alimentos armazenados no interior do produto utilizado para os fins citados.

12. O produto for ligado em tensão diferente a qual foi destinado.

13. O produto tiver recebido maus tratos, descuidos ou ainda sofrer alterações, modificações ou consertos feitos por pessoas ou entidades não credenciadas pela Electrolux do Brasil S.A.

14. O defeito for causado por acidente ou má utilização do produto pelo Consumidor.

A Garantia concedida pelo Fabricante não cobrirá:

15. Despesas com Instalação do produto.

16. Produtos ou peças danificadas por acidente de transporte ou manuseio, riscos, amassamentos ou atos e efeitos da natureza.

17. O não funcionamento ou falhas decorrentes de problemas de fornecimento de energia elétrica e/ou falta de água no local onde o produto está instalado.

18. Despesas com transporte, peças, materiais e mão de obra para preparação do local onde será instalado o produto (ex. rede elétrica, conexões elétricas e hidráulicas, tomadas, esgoto, alvenaria, aterramento, etc.).

19. Chamadas relacionadas unicamente a orientação de uso constantes no Manual de Instruções ou no próprio produto serão passíveis de cobranças.

Outras disposições:

20. As despesas de deslocamento do Serviço Autorizado, para atendimento de produtos instalados fora do município de sua sede, obedecerão os seguintes critérios:

a) para situações existentes nos primeiros 90 (noventa) dias seguintes à data de emissão da nota fiscal de venda ao Consumidor, as despesas serão suportadas pela fabricante;

b) para situações existentes após o 91º (nonagésimo primeiro) dia seguinte à data da emissão da nota fiscal de venda ao Consumidor, as despesas serão suportadas única e exclusivamente pelo Consumidor.

21. As despesas decorrentes e consequentes de instalação de peças que não pertençam ao produto são de responsabilidade única e exclusiva do Consumidor.

22. A Electrolux declara que não há nenhuma outra pessoa física e/ou jurídica habilitada a fazer exceções ou assumir compromissos, em seu nome, referente ao presente certificado de garantia.

23. Este CERTIFICADO DE GARANTIA é válido apenas para produtos vendidos e utilizados no território brasileiro, sendo que qualquer dúvida sobre as disposições do mesmo devem ser esclarecidas pelo manual de instruções, pelo site da fabricante ou pelo Serviço de Atendimento ao Consumidor Electrolux.

24. Para sua comodidade, preserve o MANUAL DE INSTRUÇÕES, CERTIFICADO DE GARANTIA E A NOTA FISCAL DO PRODUTO. Quando necessário, consulte a nossa Rede Nacional de Serviços Autorizados e/ou o Serviço de Atendimento ao Consumidor.

 **Electrolux**



ATENDIMENTO
AO CONSUMIDOR
0800 728 8778



 **Electrolux**

Electrolux do Brasil S.A. - R. Ministro Gabriel Passos, 360 - Fone: 41 3371-7000 - CEP 81520-900
Curitiba - PR - Brasil.

<http://www.electrolux.com.br>

69492216

Set/10 Rev.01